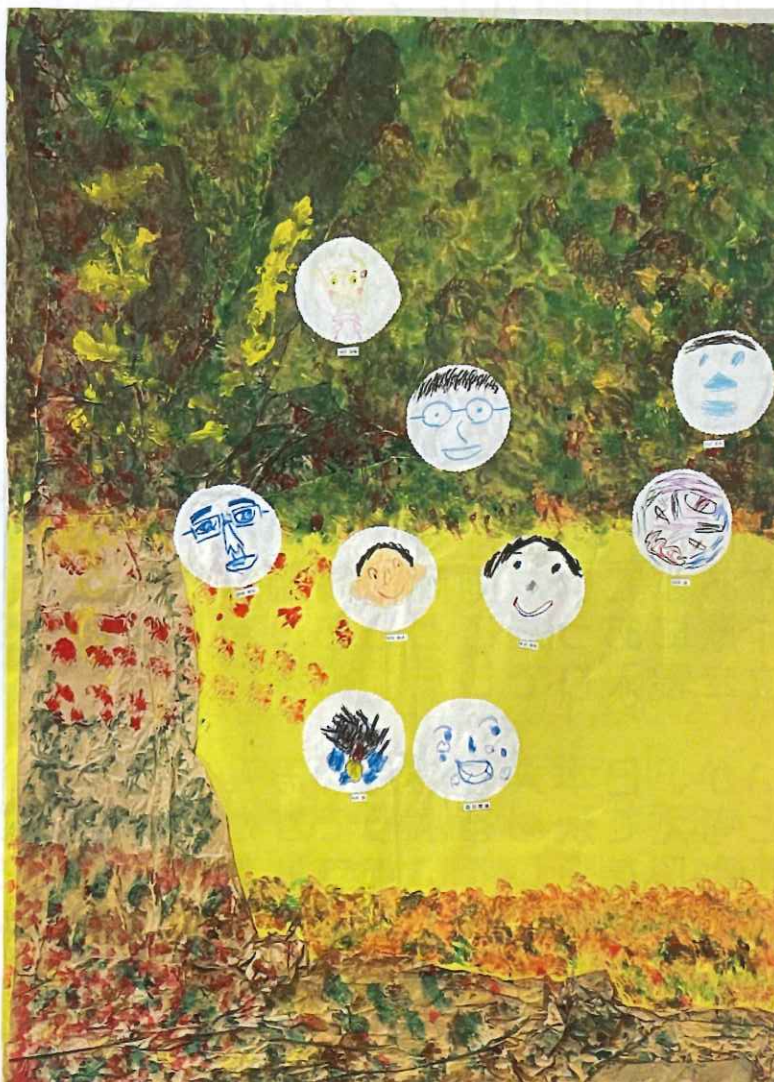


NO. 63(令和3年11月10日発行)



社会福祉法人  
**愛の鈴**  
AINO-SUZU

# 愛の鈴通信



みんなで秋をイメージした絵を描きました。  
町田おかしの家

## 目次

- ・ 理事長のことば
- ・ 町田おかしの家 便り
- ・ ケアホーム愛の鈴 便り
- ・ 法人本部報告
- ・ 町田おかしの家 商品ラインナップ
- ・ アクセスマップ
- ・ 人事異動、その他

この世に正しいことなんてあるのだろうか？

私たちは毎日正しいことをしているのだろうか？

私は36年間社長をしていました。会社は成功しているように皆さんから言われていましたが、何を決めるにもこれが正しいと確信して決めたことはありませんでした。お店の店長さんが売り上げを500万円一年間着服したことがありました。そのとき警察に告訴しようかと迷いましたが、「何年かかるかもしれないが毎月少しずつ返しなさい」といって返済してもらいました。

何年もつきあっていた画商に高価な絵を騙されて持っていかれるという詐欺にあったこともありませんでしたが、警察に届けはしなかった。泣き寝入りでした。警察に訴えたくなかった。

何が正しいか、日本人の場合「みんながやっていることをやればよい」と考えて決めるようですが、また「お役所のやるのが正しい」としたりしています。普通、私たちが物事を決める基準は「自分が利益になるかどうか」「自分に都合よいかどうか」になっているようです。

私はいつも自分の基準で決めていました。それで良いとして過ごしてきました。ところが歳を取ればとるほど「何が正しいのか」分からなくなります。

クリスチャンになって20年にしてようやく自分の『自己中心な人生』に気づきました。本当に正しいことはこの世を創った神様にしか分かりません。神様に聞いて自分の行動を決めなければなりません。

神様は全知全能のお方です。なんでもわかっている方です。神様は私たちの質問に答えるのが大好きなようです。

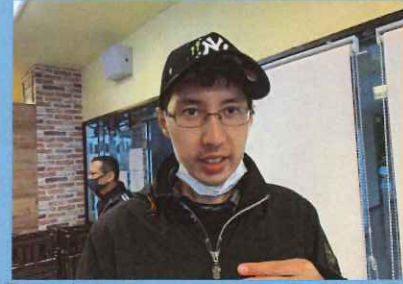
しかし、わたしは神様に近づくのは怖いので、決して易しいことではありませんが、何とか近づくようにしたいと考えています。

「神様こんな時にはどうしたらよいのですか？」と聞く毎日を過ごしたい。ここから平安で自由な人生を享受できるのではないのでしょうか？

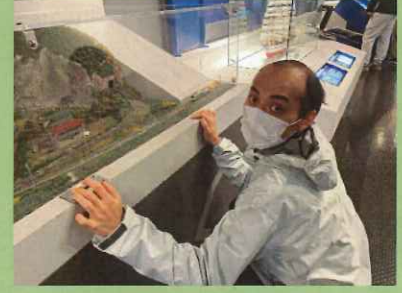
2021年11月8日

# 町田おかしの家 便り

日帰り研修旅行(神奈川県) 辻堂海浜公園・交通展示館 見学



昼食はハンバーグカレーを食べました。アイスクリームを買う方もいました。



交通展示館では電車や交通網の展示・映像を見て見識を深めました。

10月22日に神奈川県の日帰り研修旅行に行きました。湘南の海を車窓から眺め、公園のカフェレストランでランチとアイスクリームを食べました。午後は公園内の交通展示館を見学し、交通ルールについての映像やトレインシミュレーターを楽しみ、交通ルールについても学びました。天気には恵まれませんでしたが、緊急事態宣言明け後の久しぶりの遠出となり、皆さんリフレッシュすることができたと思います。ご協力いただいたブルーグラスバス様ありがとうございました。

## 作業



サンタおかしやクリスマス商品の作業の繁忙期を迎えています。

## 誕生会(10月) すてきな花を進呈しました。



YOさん

MOさん



TNさん



AMさん



GRさん

# ケアホーム 愛の鈴

## お誕生日会

R・Yさん G・Rさん S・Iさん  
お誕生日おめでとうございます



## 日中支援（焼き肉）



デザートはカキ氷

## 焼き芋・焼き栗大会



ホクホクして  
美味しかったよ



# 法人本部報告

## 「理事会 報告」

令和3年度 第3回 理事会 (令和3年10月18日 午後 開催)

- 議案 ・ 上半期予算執行状況報告及び第2時補正予算
- ・ ケアホーム愛の鈴 (ユニットI) サービス管理責任者 (横溝肖実) 任命
- ・ 評議員会の招集

### 報告事項

- ・ 町田市地域福祉部指導監査課による実地検査結果に対する指摘事項の改善方法  
検討及び改善報告
- ・ 町田おかしの家運営状況報告
- ・ ケアホーム愛の鈴運営状況報告
- ・ 就業規則 第52条 表彰の具体化について
- ・ 愛の鈴後援会報告

## 「評議員会 報告」

令和3年度 第2回 評議員会 (令和3年11月15日 午後 開催)

- 議案 ・ 上半期予算執行状況報告及び第2時補正予算

### 報告事項

- ・ 町田市地域福祉部指導監査課による実地検査結果に対する指摘事項の改善方法  
検討及び改善報告
- ・ 町田おかしの家運営状況報告
- ・ ケアホーム愛の鈴運営状況報告
- ・ 就業規則 第52条 表彰の具体化について
- ・ 愛の鈴後援会報告

## 「法人への実地指導 報告」

前回号にて、町田市地域福祉部指導監査課による法人への実地指導が行われたことをご報告いたしました。

その後、9月30日付けで指導結果通知書が法人宛に届き、以下4つの改善を要する事項が指摘されました。

- ・ 運営管理について①理事会への監事の欠席が継続していること。  
②正当な理由なく監事の全員が欠席した理事会があること。
- ・ 会計経理について①賞与引当金及び借入金等について、会計処理の基本的取り扱いに沿うこと。  
②就労支援事業別事業活動明細書が作成されていないこと。

以上については、10月18日の第3回理事会において改善方法が検討され、改善報告書を提出することが決議されました。

今後も都度、指導監査課のアドバイスをいただきながら、よりよい社会福祉法人となるよう、努めてまいります。

## 「ご寄付受入状況報告」 (敬称略 50音順) (前回号から10月31日現在)

皆様からのご寄附は、法人及び事業所利用者のためにありがたく使用させていただきます。

### <法人全体へのご寄附 (法人運営資金として) >

- ・ 浅見源司郎
- ・ 井熊喜美子
- ・ 伊藤美保子
- ・ 猪野塚重
- ・ 猪野塚睦子
- ・ 植草三樹男
- ・ 宇佐美より子
- ・ 右澤幸治
- ・ 衛藤喜代
- ・ 加藤武仁
- ・ 久保田民子
- ・ 齋藤謹也
- ・ 齋藤美智子
- ・ 須賀みど里
- ・ 祢津都子
- ・ 坂東道子
- ・ 松岡浩子
- ・ 目黒美智子
- ・ 森高登志夫
- ・ 横溝肖実
- ・ 宗教法人大和キリスト教会大和カルバリーチャペル 牧師 大川従道

### <町田おかしの家へのご寄附 (事業所運営資金として) >

- ・ 岩城弥生
- ・ 高田美由紀
- ・ 丹後美穂
- ・ 株式会社名晋電機

### <ケアホーム愛の鈴へのご寄附 (事業所運営資金として) >

- ・ 猪野塚幸子

皆様からのご寄附に感謝申し上げます。

# 町田おかしの家 ～商品ラインナップ～



こちらから町田おかしの家  
ホームページの商品紹介に  
アクセスし、商品チラシと  
申込書がダウンロードでき  
ます。

< 2021年 立冬 >

人気のおかしシリーズ

各種 1袋100円

## 人気商品



揚げ煎 醤油



揚げ煎 アーモンド



揚げ煎 塩



揚げ煎 固粒



揚げ煎 甘辛

## 大好評のおやつ



プチあんじゅ 100円



こいそ豆 100円

おかき・こいそ豆はご贈答用  
に箱・袋詰めを承ります。ご  
希望に応じてのしをお付け  
します。



2000円  
18袋入



600円  
5袋入



季節限定商品  
(10～5月頃)  
チョコラスク  
120円  
(3枚入)

## こだわりの逸品



特等 日高昆布  
800円



有明産やきのり  
400円

※やきのりは箱詰め承ります。  
(3帖・5帖入り、別途100円)

## 憩いの味わい

おかきのおともに



煎茶  
850円



粉末緑茶  
700円



上煎茶  
1000円

# アクセスマップ



## 就労継続支援B型 町田おかしの家

〒194-0035

東京都町田市忠生2-7-9

電話042-792-9773 FAX042-792-9767

E-mail okashinoie@ia2.itkeeper.ne.jp

小田急線・JR横浜線 町田駅から 神奈中バス 小山田桜台行  
町田工業高校前 バス停下車 徒歩10分



## 共同生活援助 ケアホーム愛の鈴

〒194-0038

東京都町田市根岸2-28-14

電話042-794-4120・4121 FAX042-794-4122

E-mail care.home@aino-suzu.jp

小田急線・JR横浜線 町田駅から 神奈中バス 野津田車庫前行  
・小山田行・橋本駅北口行等 下根岸 バス停下車 徒歩5分



愛の鈴通信を読んだご感想等をお聞かせください。

※ご感想等ございましたらFAX、愛の鈴ウェブサイトのお問い合わせフォーム、お手紙などでお送りください。今後の参考とさせていただきます。

FAX番号 042-792-9767 (町田おかしの家)  
042-794-4122 (ケアホーム愛の鈴) までお送りください。

愛の鈴お問合せフォーム : <http://aino-suzu.jp/publics/index/3/>



## 町田おかしの家では送迎ドライバーを募集しています

募集業種：送迎ドライバー (パート職員)

勤務時間：平日2日以上 6:30~9:00 / 15:30~18:00  
(勤務時間についてはご都合の良い時間で構いません。)

時給：1200円

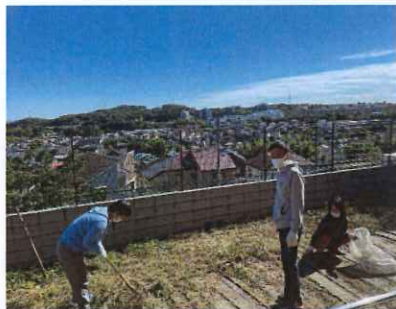
業務内容：利用者通所の送迎車の運行 (10人乗り大型ワゴン車の運転)

業務場所：東京都町田市

詳細は法人ウェブサイトをご覧ください、町田おかしの家  
(TEL:042-792-9773) までお問い合わせください。

## 人事異動

- ・任命：令和3年10月18日 付  
ケアホーム愛の鈴  
サービス管理責任者 (ユニットI)  
横溝 肖実(常勤)



<今回のもう1枚>  
後援会のご協力で整備した休憩所の片付けの様子です。秋空の下で雑草取りをしました。

## 編集後記

先日、動画配信講座で「意思決定支援の基礎」について津久井やまゆり園での取り組みをされている和泉短期大学の鈴木敏彦教授による講義を受けました。夜の時間になり集中が続くか不安な気持ちでの視聴でしたが、お話が始まり先生の言葉から障がいのある方への心ある熱い思いが伝わり、内容もとても分かりやすく整理されていて吸い込まれるように視聴させていただきました。その後、全職員とも内容を共有しました。障がいを持たれている方々の意思「真意」を汲み取り、尊重し、適切な支援や協力により社会の中で生きやすく、幸せな人生が実現できるよう事業所、職員一同力をあわせて頑張ります。(茂木)

緊急事態宣言が明け人の流れが戻りつつありますが、久しぶりに街中に出たり、余暇活動などに参加したりする時の利用者の笑顔は晴れやかでほっとしたような様子です。しかし、年末年始に再び感染のピークになるとの予測もでています。そのような中でも日々いかに喜びを見出し、充実した生活ができるかが引き続き試されていると言えます。今年も読者の皆様のご理解ご協力のもと、利用者が守られ施設活動を継続することができ感謝いたします。また、皆様にとってこれから寒い冬でも心は温かさで満たされるようお祈り申し上げます。(原子)